

AquaSource®

AquaSource® es una marca
comercial registrada de LF, LLC.
Todos los derechos reservados.

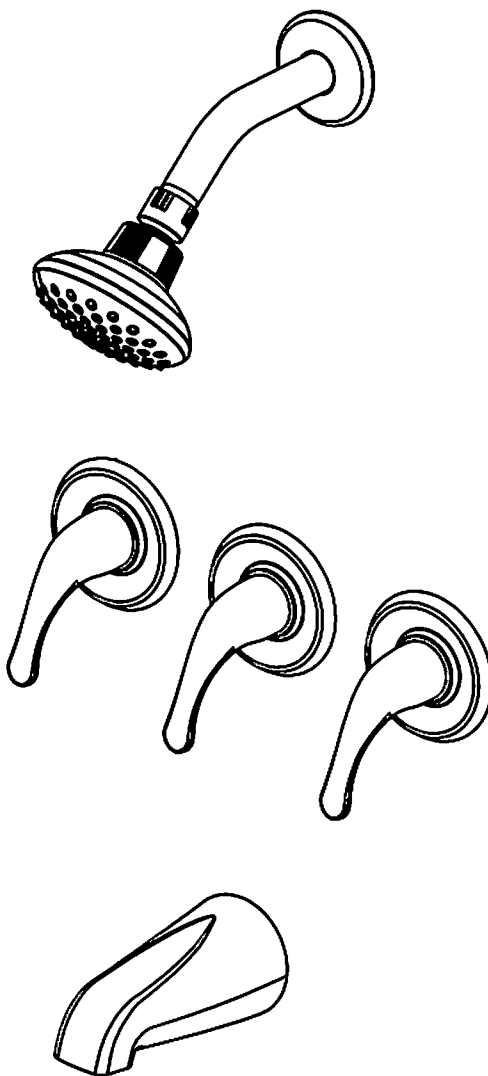
ARTÍCULO #0163756

GRIFO PARA BAÑERA Y DUCHA DE TRES MANIJAS CON ACABADO CROMADO

MODELO#F3014503CP

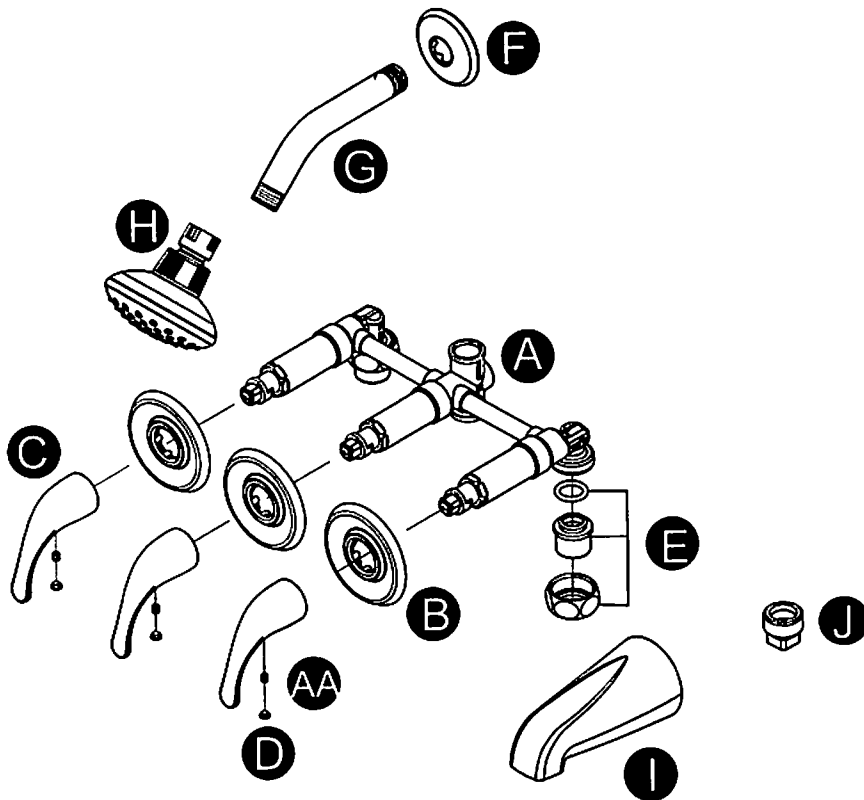
English p. 01

Français p. 09



¿Preguntas, problemas, piezas faltantes? Antes de volver a la tienda, llame a nuestro Departamento de Servicio al Cliente al 1-866-538-5535, de 8 a.m. a 8 p.m., hora estándar del Este, de lunes a viernes, y de 9 a.m. a 6 p.m., hora estándar del Este, los sábados.

CONTENIDO DEL PAQUETE



Pieza	Descripción	Cantidad
A	Cuerpo de la válvula	1
B	Escudo de bocallave	3
C	Manija de metal	3
D	Tapa de la manija	3
E	Accesorio de la tuerca de suministro	2
F	Brida del brazo de la ducha	1
G	Brazo de la ducha	1
H	Cabezal de ducha	1
I	Surtidor	1
J	Enchufe	1
AA	Tornillo corto	3

ADITAMENTOS

Pieza Descripción Cantidad Imagen (tamaño real)

AA Tornillo corto 1 

⚠️ ADVERTENCIAS Y PRECAUCIONES

- Siga con atención estas instrucciones de instalación. El instalador tiene la responsabilidad de realizar una instalación adecuada.
- Verifique que cumple con los códigos de construcción locales antes de comenzar la instalación.
- Los conectores deben ser instalados por un plomero calificado del estado.

PUNTOS IMPORTANTES:

RUIDO Y GOLPES DE ARIETE EN LOS SISTEMAS PEX

Como en todos los materiales de plomería que están bajo ciertas condiciones de funcionamiento, pueden ocurrir golpes de ariete en los sistemas de plomería PEX. La flexibilidad característica de los sistemas PEX reduce notablemente la magnitud de los aumentos de presión en comparación con los materiales de plomería metálicos. Es muy poco probable que se produzcan daños en los componentes de plomería en un sistema PEX a causa de estos aumentos de presión; sin embargo, en algunas ocasiones se pueden producir ruidos. Afortunadamente, existen soluciones para minimizar o eliminar el ruido por golpes de ariete.

El uso más frecuente de abrazaderas y correas de sujeción puede ayudar a evitar el ruido en las tuberías. Es muy importante que la tubería no esté en contacto con el panel, los ductos de aire forzado u otros elementos de alta resonancia. Las tuberías sujetas o amarradas incorrectamente podrían moverse durante el funcionamiento del ensamble y golpear estas superficies.

Instale un supresor de golpes de ariete en los ensambles que tengan problemas de ruido. Instalar un supresor de golpes de ariete a menos de 1,83 m del ensamble sólo por el lado del agua fría eliminará la fuente de ruido: la onda de presión. Debe tenerse en cuenta que, incluso con un supresor, una tubería sujeta o amarrada incorrectamente aún podría golpearse contra algo si se mueve ligeramente cuando el flujo de agua se detiene.

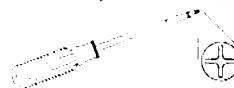
Evite operar los ensambles de una forma que pueda causar el corte casi instantáneo del suministro. Basta cerrar los ensambles de manera menos abrupta para eliminar los golpes de ariete.

PREPARACIÓN

Antes de comenzar a ensamblar, instalar o usar el producto, asegúrese de tener todas las piezas. Compare las piezas con la lista del contenido del paquete y el diagrama anterior. Si hay piezas dañadas o si faltan piezas, no intente armar, instalar ni usar el producto. Póngase en contacto con el Departamento de Servicio al Cliente para obtener las piezas de repuesto.

Tiempo aproximado de ensamblaje: 40 minutos

Herramientas necesarias para el ensamblaje (no se incluyen): cinta para tuberías, destornillador, llave inglesa.



INSTRUCCIONES DE ENSAMBLAJE

1. Cierre el suministro principal de agua antes de la instalación.

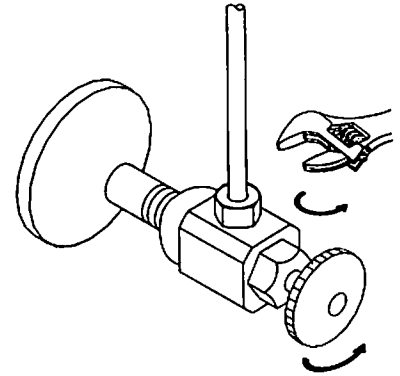


Fig.1

2. Conecte los suministros de agua caliente y fría a las válvulas de manija del cuerpo de la válvula (A). Use cinta para tuberías en todas las roscas de la tubería.

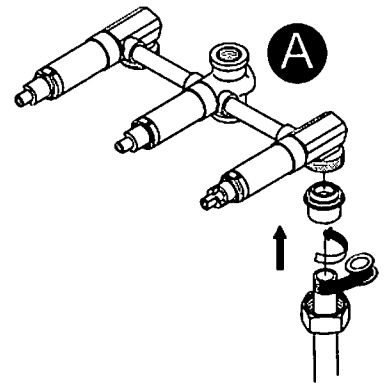


Fig.2

3. Conecte la tubería vertical y el codo de la ducha.

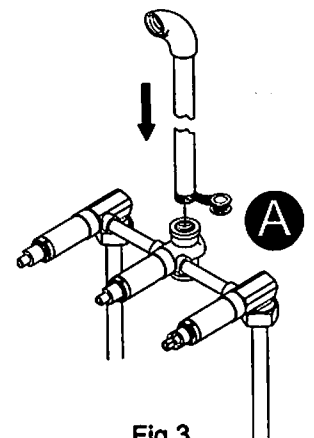


Fig.3

4A. Instalación del grifo para bañera y ducha
Conecte la tubería vertical y el codo de la bañera.

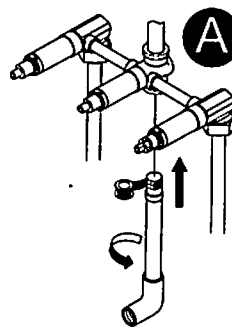


Fig.4A

4B. Instalación sólo para ducha
Instale el enchufe (J) en el puerto inferior (sin utilizar).

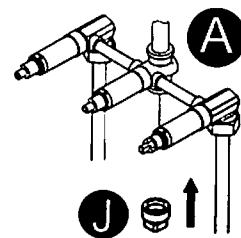


Fig.4B

5. Instale la tubería saliente para el surtidor (I). Use una tubería saliente de longitud adecuada de forma que las roscas de la tubería se extiendan de 9,53 cm a 10,16 cm.
La tubería saliente para la instalación del surtidor debe tener la longitud que se muestra medida desde la superficie de la pared acabada.
Nota: La tubería saliente se vende por separado.

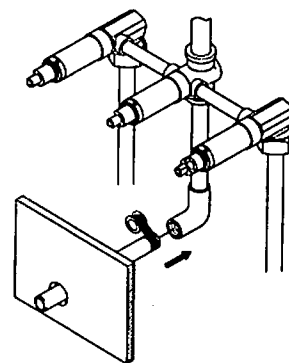


Fig.5

6. Envuelva la tubería saliente con cinta para tuberías e instale el surtidor de la bañera (I).

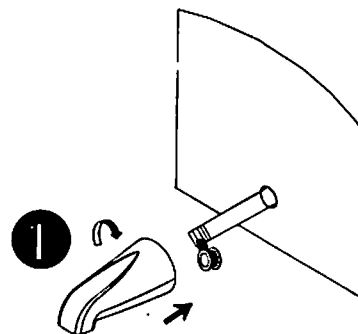


Fig.6

7. Instale los escudos de bocallave (B) y las manijas metálicas (C), y fíjelos con tornillos (AA); instale las tapas de la manija (D).

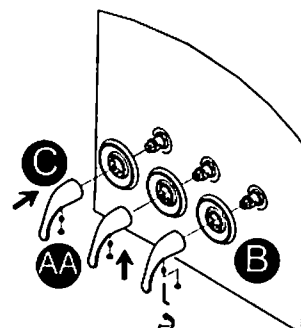


Fig.7

8. Envuelva las roscas del brazo de la ducha (G) con cinta para tuberías e instale el brazo (G) y la brida (F) de la ducha.

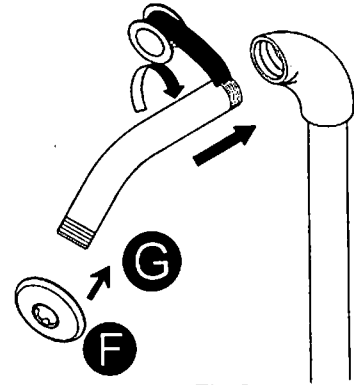


Fig.8

9. Abra ligeramente el suministro de agua. Descargue el sistema. Corte el agua. Atornille y ajuste el cabezal de ducha (H).

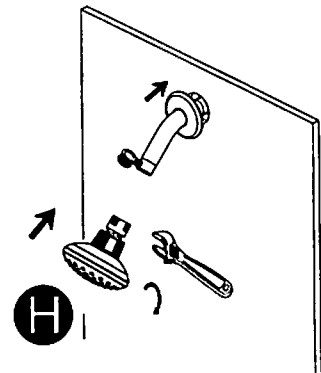


Fig.9

10. Abra el paso del agua y revise que no haya fugas.

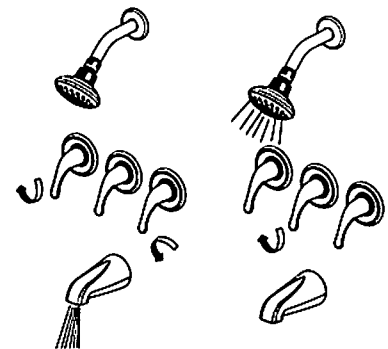


Fig.10

CUIDADO Y MANTENIMIENTO

- Para proteger y mantener el acabado de su grifo, limpie sólo con un paño suave húmedo.
- NO use detergentes o limpiadores que puedan dañar el acabado.

SOLUCIÓN DE PROBLEMAS

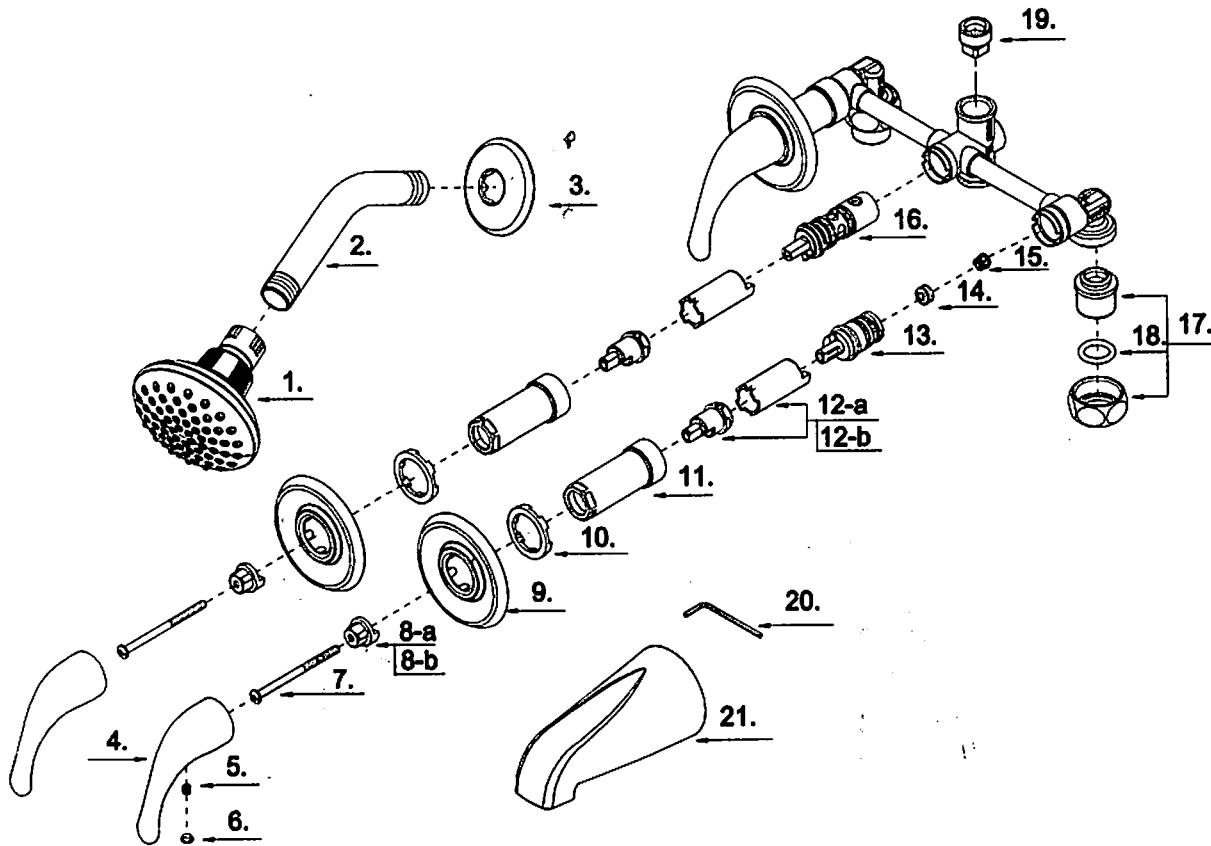
Problema	Causa posible	Acción correctiva
Gotera debajo de la manija.	La tuerca de retención está floja. La junta tórica del cartucho está sucia o dañada.	Apriete la tuerca de retención. Limpie o reemplace la junta tórica.
El paso de agua no se cierra completamente.	El alojamiento de la válvula de goma está sucio o roto.	Retire la manija y el cartucho para revisar el alojamiento de la válvula de goma. Límpielo o reemplácelo.
El dispositivo de control de temperatura no regula la temperatura del agua; no sale agua fría ni caliente.	El carrete de balance está sucio.	Corte el suministro de agua. Desatornille el carrete de balance, retire el pistón y limpie ambas piezas con un cepillo y agua de vinagre.

GARANTÍA

El fabricante garantiza que este grifo no presenta defectos de fabricación ni en los materiales presentes en el momento del transporte desde la fábrica durante un período limitado de por vida a partir de la fecha de compra. Esta garantía es válida sólo para el comprador original. El fabricante acepta reparar dichos defectos sin cargo o, según nuestro criterio, reemplazar el grifo por un modelo comparable o superior. Para obtener los servicios cubiertos por la garantía, llame a nuestro Departamento de Servicio al Cliente al 1-866-538-5535 para enviarle una autorización de devolución y las instrucciones de envío. Es posible que se le exija presentar una copia del recibo de venta como comprobante de compra. Todos los costos de retiro y reinstalación son responsabilidad explícita del comprador. Cualquier daño al grifo producido por accidente, uso indebido o instalación incorrecta, o a causa de elementos accesorios que no son del fabricante, será responsabilidad del comprador. El fabricante no asume ningún tipo de responsabilidad por la instalación del grifo durante el período de garantía. No existe otro tipo de garantía explícita. El fabricante rechaza cualquiera y todas las garantías implícitas. El fabricante no será responsable de daños accidentales, resultantes o especiales que surjan en relación con el uso o el funcionamiento del producto, excepto que la ley indique lo contrario. Esta garantía le otorga derechos legales específicos, pero podría tener también otros derechos que varían de un estado a otro. Esta garantía sustituye cualquier garantía previa.

LISTA DE PIEZAS DE REPUESTO

Para solicitar una pieza de repuesto, llame a nuestro Departamento de Servicio al Cliente al 1-866-538-5535.



Pieza	Descripción	Pieza #
1	Cabezal de ducha	S1211G05
2	Brazo de la ducha	A020002-S
3	Brida del brazo de la ducha	A019001-C
4	Manija de metal	A069891
5	Tornillo corto	A008005
6	Tapa de la manija	A028623
7	Tornillo largo	A008085
8-a	Adaptador de la manija: Frío	A110114C
8-b	Adaptador de la manija: Caliente	A110114H
9	Escudo de bocallave	A019003-S
10	Sello del escudo de bocallave	A010024
11	Manguito	A216106
12-a	Extensión del vástago: Caliente	A517000H
12-b	Extensión del vástago: Frío	A517000C
13	Cartucho sin arandela	A507043N
14	Alojamiento	A101000N
15	Resorte	A005000
16	Cartucho desviador	A501016
17	Accesorio de la tuerca de suministro	A603668
18	Junta tórica	A004064N
19	Enchufe	A028004
20	Llave hexagonal	A031000
21	Surtidor	A118014

Impreso en China