

AquaSource®

AquaSource® est une marque de commerce déposée par LF, LLC.
Tous droits réservés.

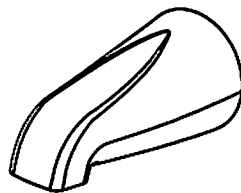
ARTICLE N° 0163756

ROBINET CHROMÉ À TROIS POIGNÉES POUR BAIGNOIRE ET DOUCHE

MODÈLE N° F3014503CP

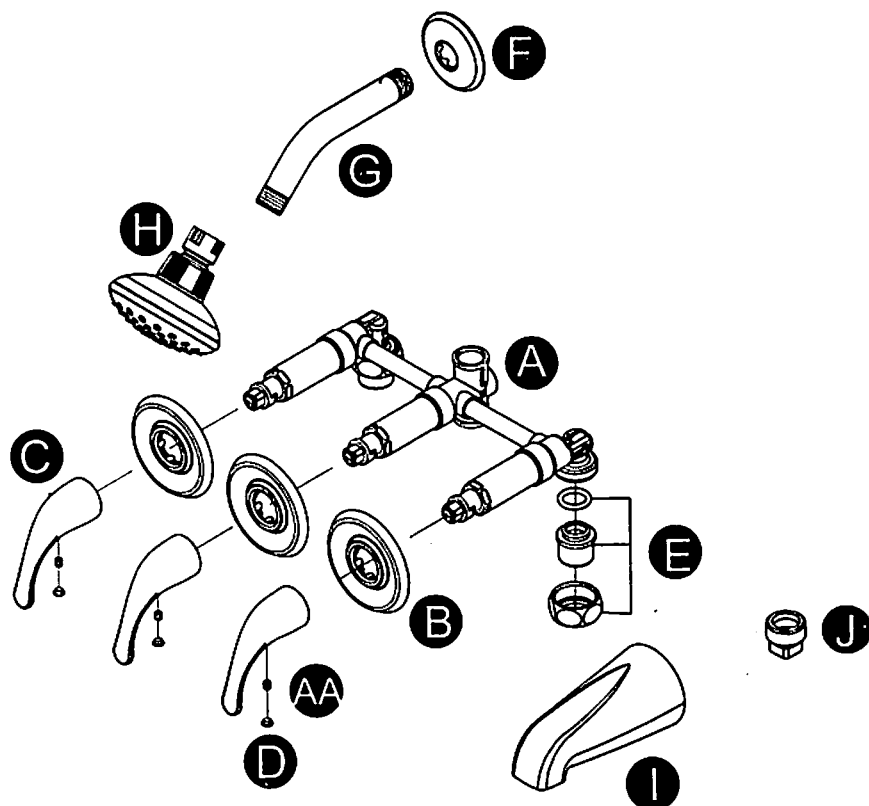
English p. 01

Español p. 17



Des questions, des problèmes, des pièces manquantes? Avant de retourner l'article au détaillant, appelez notre service à la clientèle au 1 866 538-5535, entre 8 h et 20 h (HNE), du lundi au vendredi, ou le samedi entre 9 h et 18 h (HNE).

CONTENU DE L'EMBALLAGE



Pièce	Description	Quantité
A	Corps de robinet	1
B	Écusson	3
C	Poignée métallique	3
D	Capuchon de poignée	3
E	Écrou de tuyau d'alimentation	2
F	Bride pour bras de douche	1
G	Bras de douche	1
H	Pomme de douche	1
I	Bec	1
J	Bouchon	1
AA	Petite vis	3

QUINCAILLERIE INCLUSE

Pièce Description Quantité Illustration (grandeur réelle)

AA Petite vis 1 

AVERTISSEMENTS ET MISES EN GARDE

- Suivez attentivement les instructions pour l'installation. Une installation appropriée est la responsabilité de l'installateur.
- Avant de commencer l'installation, consultez les codes du bâtiment en vigueur dans votre municipalité pour vous assurer de vous y conformer.
- Les raccords doivent être installés par un plombier qualifié.

POINTS IMPORTANTS :

BRUITS ET COUPS DE BÉLIER SURVENANT DANS LES APPAREILS EN PEX

Il est possible que des coups de bélier surviennent dans les appareils en PEX comme dans tout matériel de plomberie lorsqu'il est soumis à certaines conditions de fonctionnement. La flexibilité inhérente au PEX, comparée à celle du matériel de plomberie métallique, permet de réduire considérablement la magnitude des coups de bélier. Il est très peu probable que, même si du bruit peut en résulter, des dommages aux pièces de plomberie d'un appareil en PEX surviennent à la suite de ces coups de bélier. Heureusement, il existe des solutions pour que vous puissiez diminuer le plus possible ou éliminer les coups de bélier.

Resserrez ou rattachez plus fréquemment les tuyaux pour vous aider à prévenir les bruits. Il est très important que vous évitiez tout contact de la tuyauterie avec les panneaux muraux, les conduits d'air forcé et les autres pièces à forte résonance. Vous devez serrer suffisamment ou attacher adéquatement la tuyauterie pour l'empêcher de bouger et de heurter ces surfaces durant le fonctionnement du robinet.

Installez un antibélier en tout endroit de l'appareil sanitaire où il y a un problème de bruit. En installant un antibélier à moins de 1,82 m (6 pieds) du robinet du côté de l'eau froide seulement, vous éliminerez la source de bruit : l'onde de pression. Veuillez noter que, même avec un antibélier, la tuyauterie qui n'est pas bien serrée ni attachée, pouvant ainsi légèrement bouger, peut tout de même heurter ce qui l'entoure lorsque l'alimentation en eau est coupée.

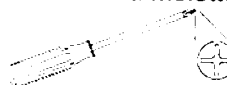
Évitez de faire fonctionner les robinets de manière à couper presque instantanément l'alimentation en eau. En fermant simplement les robinets d'une manière moins brusque, vous pouvez éliminer les coups de bélier.

PRÉPARATION

Assurez-vous d'avoir toutes les pièces avant de commencer à assembler, à installer ou à faire fonctionner le produit. Comparez les pièces dans l'emballage avec la liste et le tableau ci-dessus. S'il y a des pièces manquantes ou endommagées, n'essayez pas d'assembler, d'installer ou d'utiliser le produit. Communiquez avec le service à la clientèle pour obtenir des pièces de rechange.

Temps d'assemblage approximatif : 40 minutes

Outils requis pour l'assemblage (non compris) : Ruban d'étanchéité, tournevis et clé à molette.



INSTRUCTIONS POUR L'ASSEMBLAGE

1. Avant de commencer l'installation, fermez l'alimentation en eau.

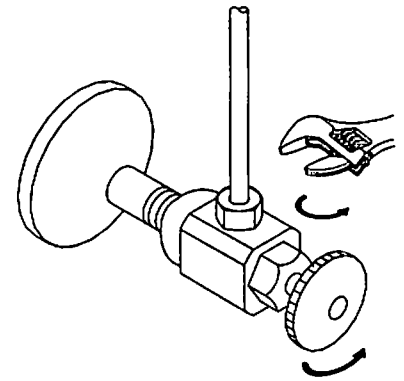


Fig. 1

2. Fixez les tuyaux d'alimentation d'eau chaude et d'eau froide à la valve de la poignée du corps de robinet (A). Utilisez du ruban d'étanchéité sur tout le filetage du tuyau.

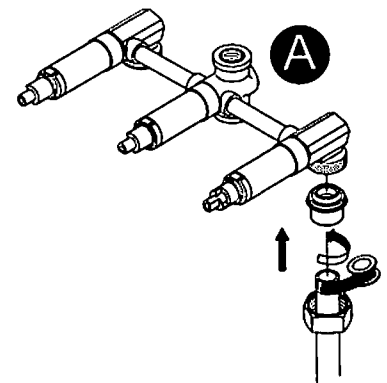


Fig. 2

3. Assemblez le tuyau vertical de la douche et le coude.

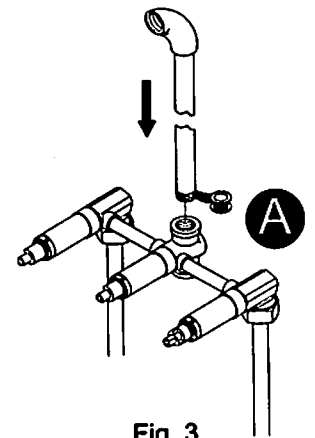


Fig. 3

4A. Installation du robinet pour baignoire et douche

Assemblez le tuyau vertical de la baignoire et le coude.

4B. Installation de la douche uniquement

Installez le bouchon (J) sur l'entrée non utilisée.

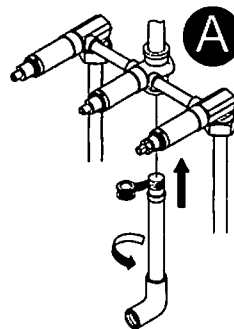


Fig. 4A

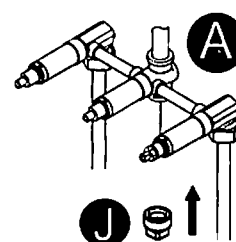


Fig. 4B

5. Installez le tuyau fixé au mur sur lequel il y aura le bec (I).

Utilisez un tuyau de bonne longueur pour que le filetage dépasse du mur de 3 3/4 à 4 po.

Vous devez installer le tuyau du bec à la longueur illustrée, mesurée à partir de la surface du revêtement du mur.

Remarque : Tuyau fixé au mur à acheter séparément.

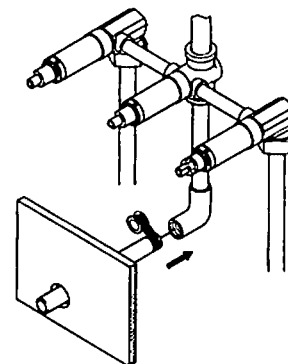


Fig. 5

6. Enveloppez le tuyau fixé au mur de ruban d'étanchéité, puis installez le bec (I).

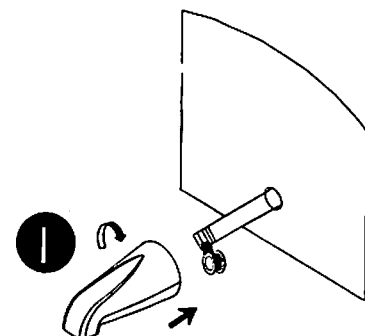


Fig. 6

7. Posez les écussons (B) et les poignées métalliques (C), fixez-les avec des vis (AA) et installez les capuchons de poignées (D).

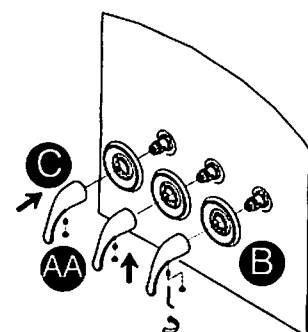


Fig. 7

8. Enroulez le ruban d'étanchéité autour du filetage du bras de douche (G), et installez le bras de douche (G) et la bride pour bras de douche (F).

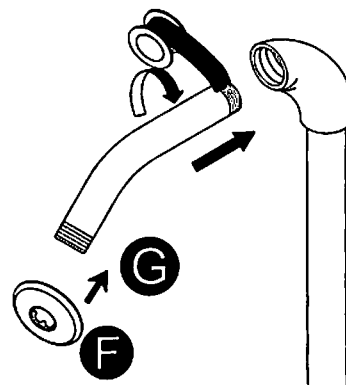


Fig. 8

9. Ouvrez doucement l'alimentation en eau. Ajustez l'appareil. Coupez l'eau. Vissez et ajustez la pomme de douche (H).

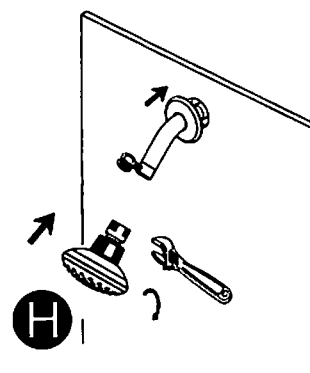


Fig. 9

10. Faites couler l'eau et vérifiez s'il y a des fuites.

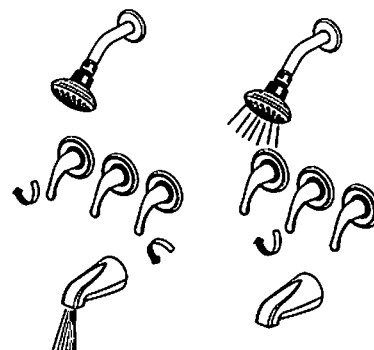


Fig. 10

ENTRETIEN

- Pour protéger et conserver le fini de votre robinet, nettoyez-le uniquement à l'aide d'un chiffon doux et humide.
- N'utilisez pas de détergent ni de nettoyant pouvant endommager le fini.

DÉPANNAGE

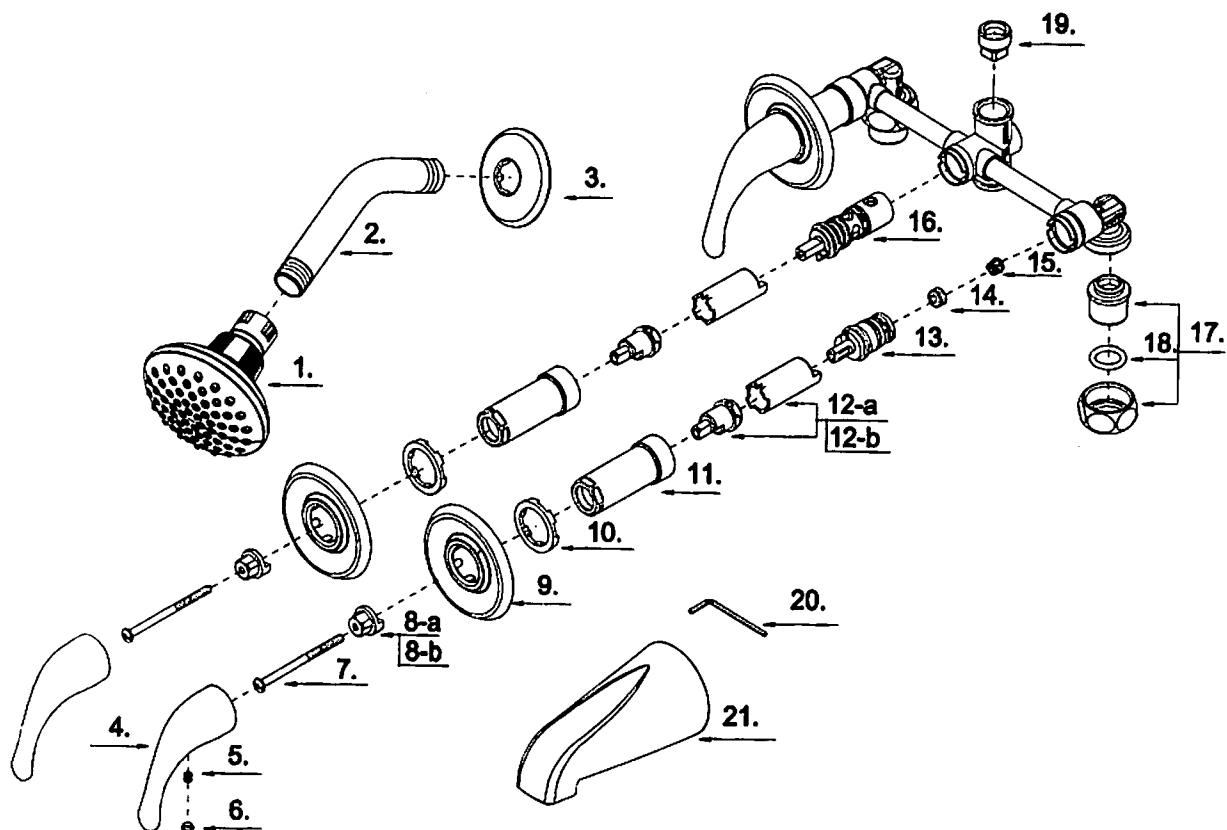
Problème	Cause possible	Mesure corrective
Fuite sous la poignée.	L'écrou de serrage s'est desserré. Le joint torique sur la cartouche est sale ou endommagé.	Resserrez l'écrou de serrage. Nettoyez ou remplacez le joint torique.
L'alimentation en eau ne peut être coupée complètement.	Le siège de valve en caoutchouc est sale ou brisé.	Enlevez la poignée et la cartouche, et vérifiez le siège de valve en caoutchouc. Nettoyez-le ou remplacez-le.
La température de l'eau ne peut pas être ajustée à l'aide d'un dispositif limitatif, ou il n'y a pas d'eau chaude ni d'eau froide.	Le tiroir à pistons est sale.	Fermez l'alimentation en eau. Dévissez le tiroir à pistons et enlevez le piston-clapet. Nettoyez les deux pièces à l'aide d'une brosse et d'eau vinaigrée.

GARANTIE

Le fabricant garantit le robinet contre tout défaut de matériaux ou de fabrication présent au moment de l'expédition de l'usine pendant une période limitée à compter de la date d'achat. La présente garantie n'est proposée qu'à l'acheteur initial. Le fabricant convient de corriger un tel défaut sans frais ou, à sa discrétion, de remplacer le robinet par un modèle comparable ou supérieur. Pour effectuer une réclamation au titre de la garantie, communiquez avec notre service à la clientèle au 1 866 538-5535 afin d'obtenir une autorisation de retour et des instructions d'expédition. Vous devrez peut-être présenter une copie de votre reçu comme preuve d'achat. L'acheteur doit payer tous les frais de retrait et de réinstallation. L'acheteur est responsable de tout dommage causé au robinet par un accident, un usage inadéquat ou une installation inappropriée, ou par l'ajout d'accessoires qui ne sont pas produits par le fabricant. Le fabricant n'est aucunement responsable de l'installation du robinet durant la période de garantie. Aucune autre garantie expresse n'est consentie. Le fabricant décline toute garantie tacite. Le fabricant n'est pas responsable des dommages imprévus ou spéciaux découlant ou liés à l'utilisation ou au rendement du produit, à l'exception de ce qui pourrait être prévu autrement par la loi. La présente garantie vous offre des droits précis. Il est possible que vous disposiez également d'autres droits, qui varient d'un État ou d'une province à l'autre. La présente garantie remplace toute garantie antérieure.

LISTE DES PIÈCES DE RECHANGE

Pour obtenir des pièces de rechange, communiquez avec notre service à la clientèle au 1 866 538-5535.



Pièce	Description	N° de pièce
1	Pomme de douche	S1211G05
2	Bras de douche	A020002-S
3	Bride pour bras de douche	A019001-C
4	Poignée métallique	A069891
5	Petite vis	A008005
6	Capuchon de poignée	A028623
7	Longue vis	A008085
8-a	Adaptateur de poignée - Froid	A110114C
8-b	Adaptateur de poignée - Chaud	A110114H
9	Écusson	A019003-S
10	Joint d'étanchéité de l'écusson	A010024
11	Manchon	A216106
12-a	Rallonge de tige - Chaud	A517000H
12-b	Rallonge de tige - Froid	A517000C
13	Cartouche sans rondelle d'étanchéité	A507043N
14	Siège de valve	A101000N
15	Ressort	A005000
16	Cartouche d'inverseur	A501016
17	Écrou de tuyau d'alimentation	A603668
18	Joint torique	A004064N
19	Bouchon	A028004
20	Clé hexagonale	A031000
21	Bec	A118014

Imprimé en Chine